



Datum
2025-06-24

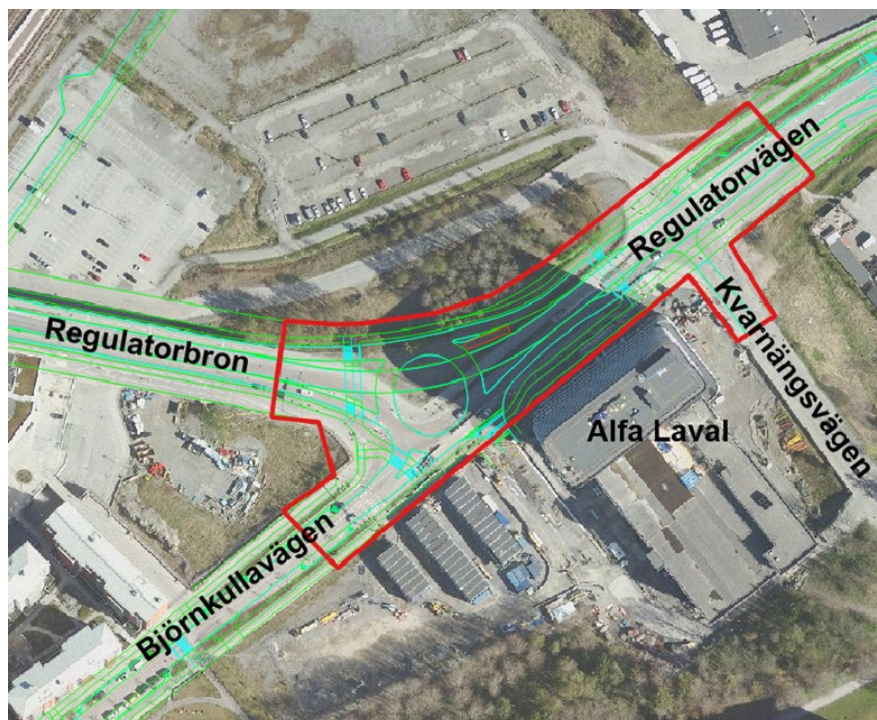
Diarienummer
KS-2025/1065

Avsändare
Karin Henrikson
08- 535 363 71
Karin.henrikson@huddinge.se
Kommunstyrelsens förvaltning

Mottagare
Länsstyrelsen Stockholm

Undersökning om betydande miljöpåverkan

Detaljplan för Regulatorvägen m.fl inom kommundel Flemingsberg



Preliminärt planområde för detaljplanen.

Sammanfattning

Detaljplanen syftar till att möjliggöra en om- och utbyggnad av delar av Regulatorvägen i Flemingsberg för att skapa tillgänglighet av god kvalitet för samtliga trafikslag i området. Gatan breddas och höjs, en cirkulationsplats rymms och plats görs för en utbyggnad av spårväg i framtiden. Utbyggnaden är avgörande för fortsatt utveckling och utbyggnad av kommande etapper i Flemingsbergsdalen.

Planområdet utgörs till största del av befintliga gator. Inga riksintressen eller känsliga naturområden berörs. Genom nyanläggande av dagvattenåtgärder i gatan kan dagvatten renas vilket bidrar till att miljökvalitetsnormer i recipienten Örlången kan följas. Gatan kommer fortsatt vara ett viktigt skyfallsstråk, och innan hela gatunätet är utbyggt kan vissa förändringar i översvämningsdjup och platser förändras och möjligen förvärras, utanför planområdet. Det bedöms emellertid inte vara så allvarliga att det utgör en betydande miljöpåverkan.

Ökat buller från planområdet är främst en effekt av kringliggande utveckling och inte detaljplanen i sig. Omgivningen består främst av parkering och verksamhet flerbostadshus endast i sydväst. Luftkvaliteten i gaturummet är beroende av framtida trafikbelastning och kommande bebyggelseutveckling som inte ingår i denna detaljplan. Den närmaste tiden, innan trafiken ökat så mycket, och bebyggelse inte är på plats bedöms att överskridanden av miljökvalitetsnormerna för luft inte kommer ske, men på sikt kan det inte uteslutas.

Rekreativa och kulturella värden är i princip obefintliga på sträckan och genom ombyggnaden möjliggörs bättre förbindelser för bland annat fotgängare och cyklister. Risk för olyckor med farligt gods eller annan verksamhet bedöms vara acceptabel. Som ett led i att utveckla en stadsdel i ett kollektivtrafiknära läge på redan ianspråktagen mark, anses planförslaget utgöra en god hushållning av marken. Kumulativa effekter, så väl positiva som negativa, till följd av hela stadsdelens utveckling är betydligt större än enbart effekterna av detaljplanen i sig.

Kommunen gör den sammanvägda bedömningen att planförslaget inte bedöms ge upphov till betydande miljöpåverkan. Bedömningen har gjorts med beaktande av kriterierna i 5 § och 10–13 § miljöbedömningsförordningen.

En strategisk miljöbedömning, enligt 6 kap 3 § miljöbalken behöver därför inte genomföras och en miljökonsekvensbeskrivning (MKB) inte upprättas för planförslaget.

Innehåll

Inledning	1
Om undersökning av betydande miljöpåverkan	1
Syfte	1
Metod	2
Beskrivning av detaljplan	3
Platsens förutsättningar	3
Befintlig markanvändning	3
Närliggande planer och projekt	4
Planeringsförutsättningar enligt översiktsplan	5
Undersökning om betydande miljöpåverkan	6
Hushållning med mark och vatten	6
Naturvärden och skyddad natur	6
Mark och jord	7
Vatten	8
Människors hälsa – buller, luft och mikroklimat	11
Sociala- och rekreativa värden	13
Kulturmiljövärden och stads- och landskapsbild	13
Risk för olyckor	14
Hushållning med material, råvaror och energi	15
Kumulativa effekter	15
Utredningsbehov	15
Motiverat ställningstagande	16

Inledning

Om undersökning av betydande miljöpåverkan

Enligt 6 kap. 5 § miljöbalken ska kommunen göra en undersökning av miljöeffekter när en plan upprättas eller ändras, för att avgöra om genomförandet av planen kan antas medföra betydande miljöpåverkan. Om planen bedöms medföra betydande miljöpåverkan ska en strategisk miljöbedömning genomföras och en miljökonsekvensbeskrivning upprättas (6 kap. 3 § miljöbalken).

Undersökning om betydande miljöpåverkan är den analys som leder fram till ställningstagandet om huruvida planen kan antas medföra betydande miljöpåverkan eller ej. Strategisk miljöbedömning är processen i vilken en miljökonsekvensbeskrivning utarbetas.

Undersökningen innebär att myndigheten eller kommunen ska;

- identifiera omständigheter som talar för eller emot en betydande miljöpåverkan, och
- samråda i frågan om betydande miljöpåverkan med de kommuner, länsstyrelser och andra myndigheter som på grund av sitt särskilda miljöansvar kan antas bli berörda av planen eller programmet, om myndigheten eller kommunen inte redan i identifieringen kommer fram till att en strategisk miljöbedömning ska göras (6 kap. 6 § miljöbalken).

I miljöbedömningsförordningens 5 § anges vilka omständigheter som kommunen ska utgå ifrån. Om planområdet ska tas i anspråk för någon av de åtgärder som listas 4 kap. 34 § andra stycket plan- och bygglagen, vilka bland annat är anläggandet av ett industriområde, köpcentrum, parkeringsanläggning eller ett annat stadsbyggnadsprojekt, ska även hänsyn tas till kriterierna i 10–13 §§ MBF (2 kap 5 § plan- och byggförordningen).

Efter att undersökningen har genomförts ska kommunen fatta ett särskilt beslut om planen kan antas medföra en betydande miljöpåverkan eller inte (6 kap 7 § miljöbalken). I Huddinge kommun fattas det särskilda beslutet om betydande miljöpåverkan av planchefen i samband med att detaljplanen går ut på samråd.

Syfte

Syftet med detta PM är att utgöra samrådsunderlag och en preliminär avgränsning av det fortsatta arbetet med miljöfrågor inom detaljplanen.

Undersökningen redovisar bland annat följande:

- Genomgång av detaljplanens egenskaper, platsens förutsättningar och möjlig miljöpåverkan till följd av detaljplanen samt eventuella förslag till kompletterande underlag/ utredningar inom detaljplanearbetet.
- Motiverat ställningstagande avseende den bedömda miljöpåverkan.

Metod

Följande undersökning har gjorts med stöd av en checklista som bygger på 6 kap. miljöbalken samt 5 § och 10–13 §§ miljöbedömningsförordningen och är ett verktyg som hjälper utredaren att följa bedömningskriterierna i lagstiftningen på ett systematiskt sätt.

Medan checklistan ger stöd för utredaren att säkerställa att relevanta aspekter går igenom är detta dokument det som utgör själva huvuddelen av bedömningarna. Bedömningen utgår från den berörda platsens betydelse samt den påverkan som detaljplanen medför, det vill säga åtgärdens utmärkande egenskaper, lokalisering och miljöeffekter.

Metodiken tillämpar ingen underliggande beräkningsskala eller kvantitativ bedömningsgrund som ger ett visst utfall.

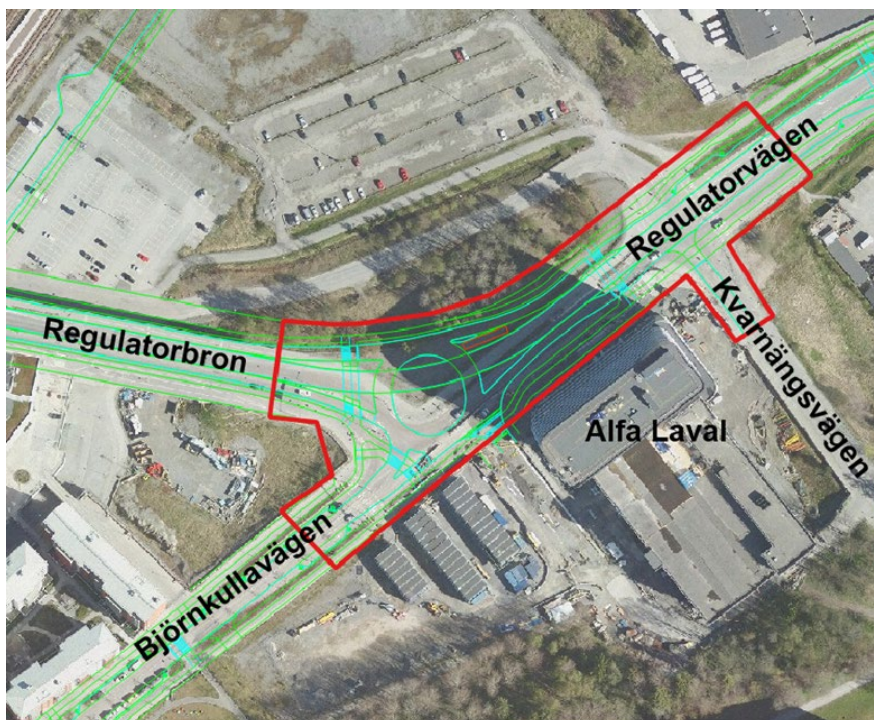
I undersökningen bedöms om någon enskild miljöaspekt eller flera aspekter sammantaget kan leda till att planens genomförande kan antas medföra betydande miljöpåverkan. Osäkerhet om vilken miljöpåverkan planens genomförande kan få hanteras som en risk för betydande miljöpåverkan. I undersökningen beaktas både negativa och positiva konsekvenser. Det är dock den negativa miljöpåverkan som är avgörande när kommunen gör sin slutliga bedömning.

Undersökningen har genomförts av kommunens sakkunniga utifrån tillgängligt kunskapsunderlag om platsen och planens påverkan.

Beskrivning av detaljplan

Detaljplanens syfte är att möjliggöra en om- och utbyggnad av Regulatorvägen för att skapa tillgänglighet av god kvalitet för samtliga trafikslag i korsningarna Regulatorvägen/Kvarnängsvägen och Regulatorvägen/Björnkullavägen/Regulatorbron. Ombyggnaden av korsningen är avgörande för den fortsatta utbyggnaden inom Flemingsbergsdalen som ska utvecklas till en integrerad stadsdel med möjligheter till nya arbetstillfällen, handel, nöjen, kultur, bostäder, samhällsservice och studieplatser inom högre utbildning.

Regulatorvägen dimensioneras för busstrafik med körbanebredd på 3,5 meter i bägge riktningar och i mitten finns reserverat utrymme för att möjliggöra för framtida spårväg. Gatan kantas av långsgående parkeringsplatser, möbleringszon med utrymme för träd, dagvattenhantering, och gatuutrustning som belysning. På ömse sidor av Regulatorvägen förläggs långsgående separerade gång- och cykelbanor. Björnkullavägen behåller i stort sin nuvarande bredd och ska ej rymma spårtrafik. Kvarnängsvägen som leder upp till Visättra, ska möjliggöra infarter till Alfa Laval och kantas av gång-cykelbanor, träd och möbleringszoner.



Ungefärlig plangräns i rött, tidig projektering av gata visas med gröna linjer.

Platsens förutsättningar

Befintlig markanvändning

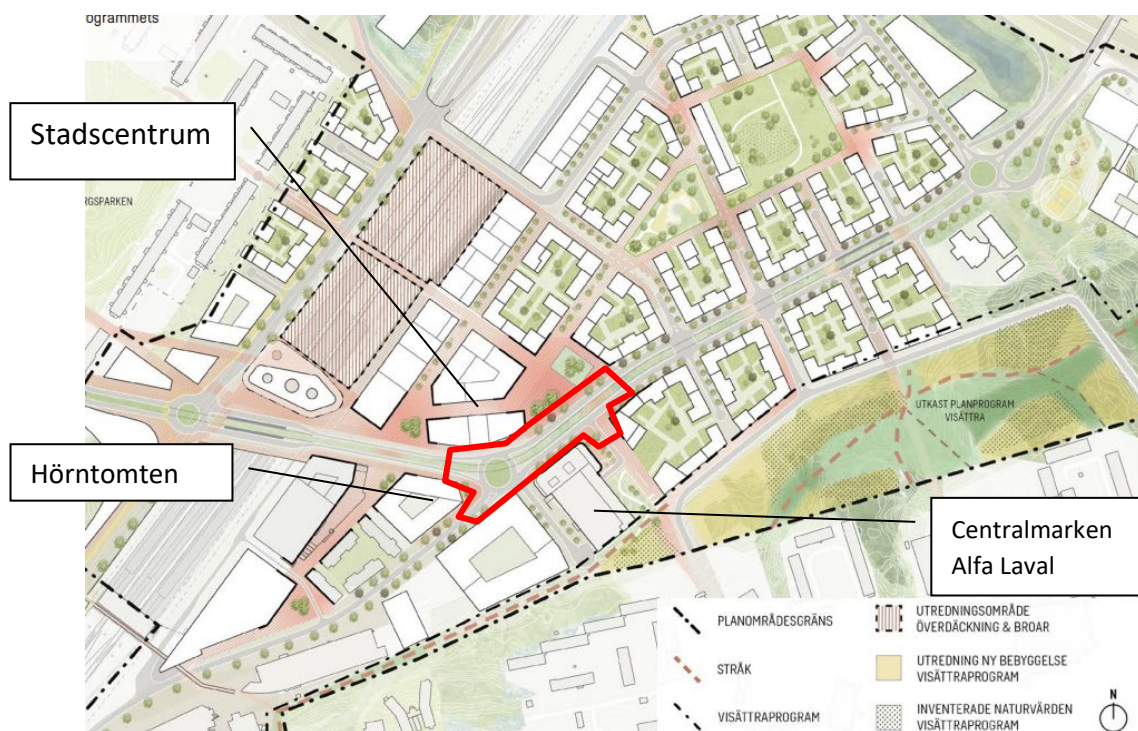
Området är lokaliserat i Flemingsberg och det verksamhetsområde som kommunen planerar att omvandla till en ny blandad stadsdel. Läget ligger intill

Regulatorbron och de större ytor med markparkeringar och etableringsytor som ligger utmed Västra stambanan.

Marken inom planområdet utgörs idag av den befintliga Regulatorvägen, Björnkullavägen och en del av Kvarnängsvägen. Regulatorvägen utgör ett huvudstråk inom stadsdelen. På norra sidan av vägen finns ett mindre område med yngre triviallövskog. Söder om planområdet pågår av en utbyggnad av större kontorsbyggnad samt en mindre torgyta intill den nya byggnaden.

Närliggande planer och projekt

Flemingsbergsdalen ska utvecklas till en levande stadsdel för arbetande, studenter, boende och besökare. En varierad, dynamisk och multifunktionell plats som skapar grogrund för idéer och som attraherar och föder dagens och morgondagens talanger. En stadsdel som inrymmer 35 000 nya arbetstillfällen, 5 000 nya bostäder samt service, handel och allt annat som bygger en stad. Hela Flemingsbergsdalen omfattas av ett detaljplaneprogram, godkänt 2020, och planering för etapper, nya detaljplaner pågår löpande.



Utdrag ur illustrationsplan för Flemingsbergsdalens strukturprogram. Detaljplanens läge visas med röd gräns.

Utbyggnad enligt detaljplan Centralmarken- del av Visättra 1:1, nytt kontor för Alfa Laval, sker precis i anslutning söder om detta planförslag.

I det omedelbara närområdet till aktuell detaljplan pågår detaljplanering för en första etapp av Stadscentrum. Andra pågående närliggande detaljplaneprojekt omfattar ny bebyggelse på södra sidan Regulatorbron (Hörntomten) och utbyggnad av Tingsrätten.

I ett lite större omland finns tillkommande infrastrukturprojekt som utbyggnad av Trafikplats Högsolan, Tvärförbindelse Södertörn och Spårväg syd.

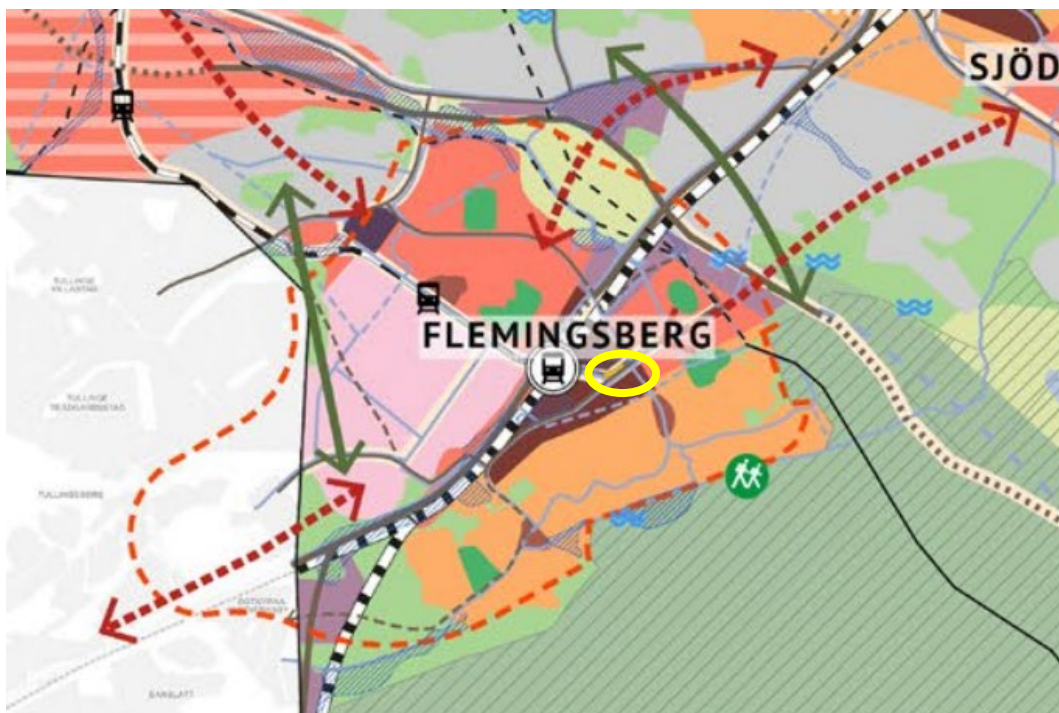
Söder om Flemingsbergsdalen finns även ett nyligen godkänt planprogram för Visättra som syftar till att förtäta i den nuvarande bebyggelsen.

Planeringsförutsättningar enligt översiktsplan

I Översiktsplan 2050 är målet för utvecklingen av Flemingsberg att skapa en växande, levande, tät, grön, och hållbar stad med en blandning av funktioner och bebyggelse. Bland målen lyfts att gång, cykel och kollektivtrafik ska prioriteras.

I kommunens översiktsplan är området markerat som regional stadskärna och primärt utbyggnadsområde i närheten av spårstationen. Här prioriteras utveckling av arbetsplatser, samhällsservice och kommersiell service, men även bostäder i levande stadsmiljöer och tillgängliga offentliga miljöer. Tillgång till grönområden och god dagvatten- och skyfallshantering är viktig. Hög och tät bebyggelse är möjlig. Regulatorvägen nämns som kommunal huvudgata samt regionalt cykelstråk och utgör anslutning till områden utpekade som stadsutvecklingsområden.

Planförslaget bedöms överensstämma med intentionerna i översiktsplanen.



Urklipp från ÖP2050. Läge för detaljplanen markerat med gul ring.

Undersökning om betydande miljöpåverkan

Nedan presenteras resultatet av undersökningen om betydande miljöpåverkan.

Hushållning med mark och vatten

Platsen

- Marken utgörs i huvudsak av befintlig gatumark.
- Västra stambanan, som utgör riksintresse för kommunikation enligt 3 kap MB ligger cirka 150-200 meter från planområdet. Trafikverket har ett utpekad spårreservat utmed järnvägen för att i framtiden kunna bredda spårområdet med ytterligare spår.
- En 220 kV kraftledning som ägs av Svenska kraftnät korsar Regulatorvägen. Den är, liksom alla transmissionsledningar i landet, utpekade som riksintresse för totalförsvarets civila del enligt 3 kap MB av myndigheten för samhällsskydd och beredskap. Som ett led i ett större arbete för driftsäkra stam- och regionnätet för el kommer en längre sträcka av ledningen, inklusive den som passerar planområdet, att rivas under 2025 och ersättas av andra kapacitetsförstärkningar av elnätet i regionen.

Planen, påverkan och samlad bedömning

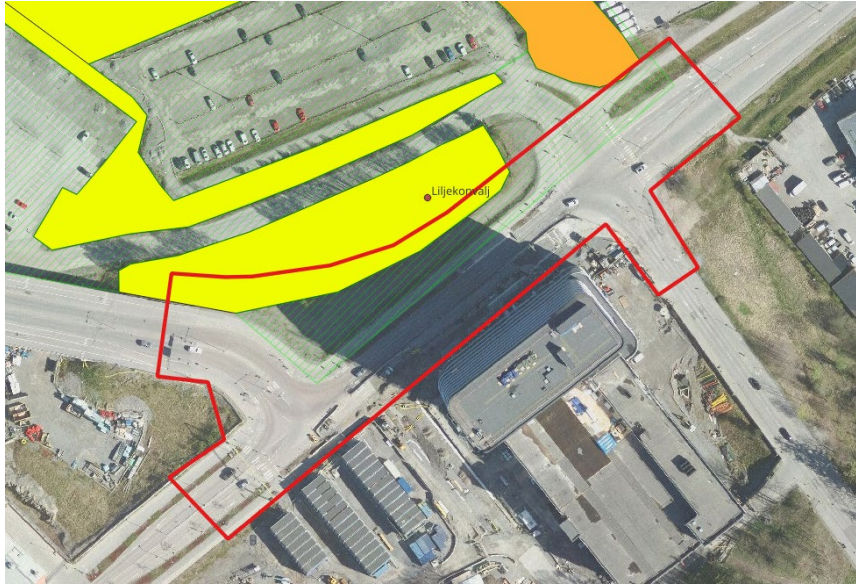
- Vägområdet utökas något jämfört med idag för att rymma de funktioner som behövs i den utbyggda stadsdelen. Ett genomförande av detaljplanen påverkar inte riksintresset för järnvägen. Eftersom elledningen rivs påverkar planen inte detta riksintresse.
- Markanvändningen blir i stort det samma som idag och utnyttjar därmed befintliga strukturer, konstruktioner i den mån det går. Någon helt jungfrulig mark tas inte anspråk. Breddning av gatan möjliggör i sin tur de första etapperna i utbyggnaden av Flemingsbergsdalen som är en stadsutveckling i ett kollektivtrafiknära läge i en regional stadskärna.
- Sammantaget bedöms detaljplanen kunna betraktas som god hushållning av områdets mark.
- Planförslaget bedöms inte medföra någon betydande miljöpåverkan på denna miljöaspekt

Naturvärden och skyddad natur

Platsen

- Precis norr om Regulatorvägen finns en mindre dunge av yngre triviallövskog, som klassats till ”visst värde – klass 4 i” i en tidigare utförd naturinventering (Ekologigruppen, 2022). Den fridlysta arten liljekonvalj förekommer här. I stort ligger dungen relativt isolerad från annan sammanhängande naturmark och betydelsefulla spridningssamband saknas.
- Området är i tidigare kartläggningar utpekad som ett bristområde för ekosystemtjänster även om den närliggande naturmarken förser området med vissa ekosystemtjänster som klimatreglering, vatten- och

flödesreglering, och biologisk mångfald och pollinering så är de lågt klassade.



Karta från Naturvärdesinventering. Gult är klass 4, visst värde. Orange, klass 3 påtagligt värde. Preliminär plangräns i rött.

Planen, påverkan och samlad bedömning

- Breddning av vägen innebär att delar av skogsdungen kommer tas i anspråk. Några träd är möjliga att spara till dess att andra exploateringar i området ska ske.
- I den nya gatusektionen görs utrymme för planteringar och träd.
- Eftersom skogsdungen inte hyser några höga värden bedöms påverkan på biologisk mångfald och naturvärden bli liten. Liljekonvalj är i Stockholmsområdet en vanligt förekommande art och dess bevarandestatus kommer inte påverkas av att denna lokala population försvinner.
- Planförslaget bedöms inte medföra någon betydande miljöpåverkan på naturvärden.

Mark och jord

Platsen

- Flemingsbergsdalens ligger i en dalgång som i stort består av fyllnadsmassor och lera samt partier med fastmarksområden och ytligt berg. Marken under Regulatorvägen på aktuell sträcka består av fyllning på friktionsjord överlagrat berg, samt fyllning på lera på berg. Jorddjupet, dvs djupet till berg, varierar mellan ca 1 och 11 m. Vid Regulatorbrons östra brofäste är fyllningen högre och grundlagd med bankpålar.
- Enligt översiktlig miljöteknisk markundersökning (Atrax, 2024) som genomförts för Regulatorvägen inom pågående systemhandling visar undersökta parametrar i jord, att halter generellt på hela Regulatorvägen

underskrider Naturvårdsverkets riktvärden för mindre känslig markanvändning (MKM). Provpunkter på aktuell sträcka inom detaljplaneområdet visar halter under Känslig markanvändning (KM), utom en av dem som uppvisar halter mellan KM och MKM för kobolt och krom. Massorna kan därmed återanvändas på plats. Asfalten bedöms enligt provtagningen fri från stenkolstjära och grundvattenprovtagning uppvisar inte några avvikande värden.

- Provtagning av berg i dagen precis norr om området (Tyréns 2022) har visat att berget inte är syraproducerande men det kan förekomma en lokal variation.

Planen, påverkan och samlad bedömning

- Vägen kommer att höjas jämfört med idag. I framtiden förhandskopia av Geotekniskt PM (Markanta, 2025) rekommenderas lättfyllning i anslutning till ny cirkulationsplats och korsning med Kvarnängsvägen. Med rätt geotekniska åtgärder bedöms ingen risk för ras eller skred uppstå.
- Påträffade markföroreningar bedöms inte medföra någon negativ påverkan på miljö eller hälsa, utan massor kan återanvändas inom området då det är mindre känslig markanvändning. Eventuellt förekommande sulfidhaltigt berg bedöms kunna hanteras under byggskede utan att miljöpåverkan uppstår.
- Den sammantagna bedömningen är att negativ miljöpåverkan med avseende på markförhållanden kan undvikas till följd av planen, det vill säga ingen betydande miljöpåverkan.

Vatten

Platsen

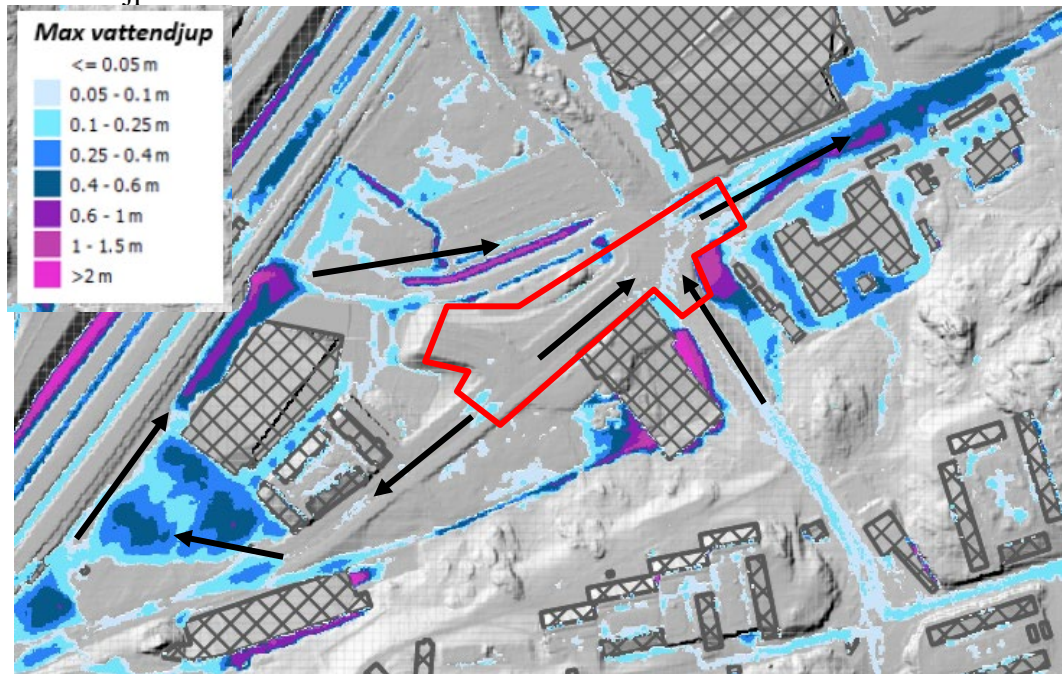
Yt- och grundvatten

- Dagvatten på vägsträckan leds via diken och dagvattenledningsnät mot Flemingsbergsvikens våtmarksområde och vidare till Orlången. Inga särskilda reningsanläggningar inom planområdet, utöver eventuell fastläggning i gräsbeklädda diken, förekommer.
- Orlången är en vattenförekomst i Tyresåns avrinningsområde och omfattas av miljökvalitetsnormer. Den ekologiska statusen är dålig, med övergödning som utslagsgivande miljökonsekvenstyp. Kvalitetsfaktorn näringsämnen är klassad som dålig och är därmed avgörande för klassningen. Den kemiska statusen uppnår ej god status och det prioriterade ämnet PFOS klassas som "ej god". Även PDBE och Kvicksilver klassas till ej god, vilket dock gäller alla vattenförekomster i Sverige.

- Grundvattnets trycknivå ligger cirka + 29,7-29,9, dvs cirka 3-6 meter under dagens vägbana beroende på del av gatan, och grundvattnets strömningsriktning är mot nordöst. Det finns ingen grundvattenförekomst i närområdet. Det är inte omöjligt att det kan ske viss infiltration till grundvattnet i de delar som ligger utanför vägbanan (dvs norrut i grönområdet) idag då området är lokaliserat i gränslandet mellan berg och friktionsjord och lera. Huvuddelen av tillrinningen sker sannolikt från högre liggande partier i dalgången i gränsland mellan morän och berg.

Skyfall

- Flemingsbergsdalen är generellt ett riskområde för översvämning i samband med skyfall, varför en rad utredningar i ämnet har gjorts under de senaste åren. Regulatorvägen, och dess diken, utgör redan idag ett av huvudstråken för den ytliga vattenavrinningen i händelse av ett 100-årsregn. Stora flöden kommer från Kvarnängsvägen.
- Eftersom aktuell vägsträcka lutar, visar vattenmodelleringar emellertid inga översvämningar inom huvuddelen av planområdet, utan det är från korsningen Regulatorvägen - Kvarnängsvägen och vidare norrut som större vattendjup, och flöden, riskerar att uppstå (se figur nedan).
- Ungefär i höjd med korsningen med Regulatorbron går en vattendelare. Där kommer ytligt vatten istället rinna mot sydväst på Björnkullavägen, där det sedan når parkeringsytor utanför ICA Maxi och avrinner mot nordväst och till slut landar ner i det djupa dike som ligger norr om detaljplanen.



Modellerade vattendjup vid ett 100-årsregn med klimatfaktor i nuläget. Pilar visar avrinningsriktningar, röd linje ungefärligt planområde.

Planen, påverkan och samlad bedömning

Yt- och grundvatten

- Eftersom detaljplanen innebär att gatan breddas jämfört med idag med mer hårdgjord yta, medför detta mer avrinnande dagvatten. Trafikerade gator ger utsläpp av föroreningar till dagvattnet. Samtidigt ska gatan innehålla anläggningar som ska fördröja och rena avrinnande dagvatten innan det leds vidare på ledningsnätet, en funktion som inte finns idag. Anläggningarna utgörs av nedsänkta regnbäddar (planteringar), makadammagasin och skelettjordar. Vägsträckan är emellertid kort och några stora förändringar mot idag kan inte förväntas.
- Kommunen har, med utgångspunkt i Orlångens behov av minskad näringstillförsel, tagit fram en så kallad "kravnivå för dagvatten" för Flemingsbergsdalen som detaljplaner i området ska följa. Kravnivån innebär att det ska fördröjas och renas 15 mm dagvatten per kvadratmeter hårdgjord yta. Anläggningarna i gatan ska därmed dimensioneras för detta.
- Genomförda beräkningar har visat att den totala föroreningsbelastningen från utvecklingen av hela Flemingsbergsdalen kommer att minska genom att följa kravnivån. Aktuell detaljplan blir ett av de första stegen i denna utveckling, och dagvattenanläggningarna bland de första att byggas ut på Flemingsbergsdalens ombyggda gatumark. För att Flemingsbergsdalens bidrag till Orlångens totala minskningsbehov (beting) av näringsbelastning ska bli tillräckligt, behöver även Flemingsbergsvikens våtmarksanläggnings nuvarande rening att förbättras. Stockholm Vatten och Avfall (SVOA) och kommunen arbetar därför, parallellt med detaljplaneringen inom Flemingsbergsdalen, för att utöka anläggningen med ytterligare en reningsdamm. Hittills utförda utredningar har visat att det är den mest effektiva åtgärden utöver lösningar för lokalt omhändertagande av dagvatten (LOD) på gatu- och kvartersmark.
- Med de planerade dagvattenanläggningar inom planområdet, samt att kommunen tar ett helhetsgrepp runt dagvattenhanteringen i hela Flemingsbergsdalen, bedöms detaljplanen inte medföra någon otillåten försämring av Orlångens ekologiska eller kemiska status. Man äventyrar inte heller möjligheten att nå fastslagna miljö kvalitetsnormer. Negativ miljöpåverkan på recipienten undviks, om något kan snarare en positiv påverkan förväntas.
- Grundvattnet bedöms inte påverkas, marken höjs och man går därmed ej ner under grundvattennivån. Eventuell vattenverksamhet enligt 11 kap miljöbalken som kan bli följd av djupa ledningsdragningar får hanteras inom byggskedet. Möjligen kan eventuell infiltration av grundvatten minska, men sannolikt finns större infiltrationszoner på andra platser i Flemingsbergsdalen.

Skyfall

- Planförslaget innebär att vägbanan höjs på sträckan och vattendelaren förflyttas något längre bort på Björnkullavägen. Något mer vatten kommer därmed rinna ner på Regulatorvägen. Eftersom lågpunkten vid parkeringen vid ICA Maxi, och avrinningen därifrån, är problematisk är det positivt för Flemingsbergsdalen i sin helhet.
- Regnbäddarna kan härbärgera en del vatten, men är inte dimensionerade för 100-årsregn, utan gatan i sig kommer fungera som ett avrinningsstråk.
- Gatans lutning på aktuell sträcka blir mindre än idag, men där gatan sedan övergår till de befintliga nivåerna norrut, kan lutningen lokalt bli större innan gatan sedan planas ut. Det är här där det blir planare, liksom idag, som vattnet bromsas in och kan innebära stående vatten och översvämningar. Hur stor skillnad det blir mot idag är oklart men en viss försämring, eller förskjutning av vattenansamlingar kan ske.
- Sammantaget bedöms en viss försämring på nedströms liggande Regulatorvägen ske med avseende på översvämning till dess att senare etapper av Regulatorvägen och andra anslutande gator genomförs. Den bedöms emellertid inte bli en betydande miljöpåverkan.

Människors hälsa – buller, luft och mikroklimat

Platsen

- Regulatorvägen ger upphov till buller från trafiken på gatan men är också utsatt från buller från omgivande infrastruktur; Huddingevägen och järnvägen och det övriga lokala vägnätet. Sträckan är idag omgiven av verksamheter och parkeringar, flerbostadshus finns vid Ebba Bååts torg, cirka 90 meter sydväst om korsningen. Det buller som förekommer är främst en störning för folk som rör sig i/genom området. I omgivningarna närmast gatan ligger ekvivalenta bullernivåerna runt 60-65 dB(A) idag, enligt kommunens senaste bullerkartläggning.
- Eftersom marken på vissa sträckor består av lera kan vibrationer från exempelvis tung trafik och spårväg fortplanta sig i marken. Ingen känd problematik gällande vibrationer finns idag. Det närliggande Alfa Laval har känslig utrustning i sin verksamhet.
- Inga miljö kvalitetsnormer för luft eller miljömål för luft överskrids utmed sträckan idag. Området är välventilerat med stora öppna ytor.
- Flemingsbergsdalen är med sina stora hårdgjorda ytor och tak samt brist på skuggande träd ett område som riskerar att bli mycket varmt under värmeböljor. Regulatorvägen utgör inget undantag, dock kan skogsdungen intill aktuell sträcka fungera som viss temperaturdämpare.

Planen, påverkan och samlad bedömning

- Detaljplanen i sig omfattar ingen bebyggelse, även om kommunens mer långsiktiga planer innebär att Regulatorvägen kommer omges av bebyggelse som kan utgöras av såväl bostäder som verksamheter, handel och kontor. Det blir upp till respektive kommande detaljplan att redovisa hur omgivningsbuller för sådan tillkommande bebyggelse kan utformas så

att riktvärden uppnås. För bostäder kommer det sannolikt krävas genomgående lägenheter för att skapa ljuddämpade sidor mot innergårdar. Årsdygnstrafik år 2050 beräknas kunna bli upp mot 16 500 fordon per dygn jämfört med dagens cirka 5000 (cirka 13 000 på Regulatorbron).

- Genom planläggningen av sträckan möjliggörs en utbyggnad av delar av Regulatorvägen och korsningar, inklusive en möjlighet att i en framtid kunna anlägga en spårväg i mitten av gaturummet. En ökad trafik är främst ett resultat av en fortsatt utveckling av själva stadsdelen, där utbyggnaden av Regulatorvägen emellertid utgör en viktig förutsättning.
- Bullerbelastning från Regulatorvägen kommer högst sannolikt att öka med tiden, men antas inte bli till sådana nivåer att det inte går att hantera i fortsatt planering eller att det blir betydande påverkan på människors hälsa. Vad gäller de befintliga bostäderna utmed Björnkullavägen, sydväst om planområdet, kan bullret vid fasad öka i takt med ökad trafik på omgivande vägnät. När trafiken har ökat så pass mycket som prognoser förutsäger är det sannolikt att även annan bebyggelse tillkommit. Bland annat är det troligt att en byggnad norr om bostäderna, som med sin volym verkar avskärmande mot Regulatorvägen och Regulatorbron, tillkommit. Under byggtiden kan bullerstörningar tidvis uppstå.
- Gällande vibrationer bedöms arbeten under entreprenaden kunna påverka känslig utrustning i närliggande Alfa Laval. Hänsyn och samordning behöver därför ske under genomförandeskedet. I övrigt bedöms eventuella vibrationer och stomljud kunna undvikas för framtida tillkommande bebyggelse i närområdet genom tillräcklig grundläggning dimensionerad för områdets förutsättningar.
- Luftkvaliteten i det nya gaturummet blir till stora delar beroende av hur omgivande bebyggelse utformas i kombination med framtida trafik. Gaturummet är emellertid brett (cirka 38 meter) och öppnas upp vid cirkulationsplats samt Regulatorbron. Genom det nya luftkvalitetsdirektivet kommer skärpningar av gränsvärden för miljö kvalitetsnormer för luft. Det är inte uteslutet att med trafikflöden på upp mot 16 000 per dygn år 2050 på Regulatorvägen i framtiden kan ske överskridanden av miljö kvalitetsnormer för PM10 eller kvävedioxider. Trafikökningen är dock framförallt en effekt av bebyggelseutvecklingen i området och inte en direkt konsekvens av detaljplanen. Den närmaste tiden, innan trafiken ökat så mycket, och bebyggelse inte är på plats bedöms att överskridanden av inte normerna kommer ske.
- Genom att stadsgrönska inkluderas i gaturummet kan urbana värmeeffekter till viss del motverkas och medverka till ett bättre mikroklimat.

- Ett genomförande av detaljplanen i bedöms inte medföra någon betydande miljöpåverkan på människors hälsa för aspekterna buller, luftkvalitet och värme och mikroklimat.

Sociala- och rekreativa värden

Platsen

- Aktuellt planområde saknar rekreativa värden. I den nyutbyggda intilliggande detaljplanen, intill Alfa Laval och utmed Kvarnängsvägen, finns ett helt nytt torg och park med bland annat utegym och sittplatser. Gatorna (trottoarerna) som omfattas av planområdet utgör rörelsespråk för fotgängare som ska tas sig till andra målpunkter, som stationen, Visättras bostadsområde och skolor, och är därför viktiga för att koppla samman olika platser.

Planen, påverkan och samlad bedömning

- Den utbyggda vägen får generösare gång- och cykelvägar än idag samt övergångsställen och detaljplanen är ett led i att på sikt förbättra förutsättningar för gång- och cykeltrafik i Flemingsbergdalen. Ny grönska i gaturummet medför positiva upplevelsevärden.
- Under utbyggnaden blir det nödvändigt med omledningar av både bil- och annan trafik vilket kan bli besvärande för människor som ska tas sig genom området. Tills det att den slutliga trafiklösningen är på plats (i samband med att t.ex. Regulatorbron breddas) finns risk att rörelsestråken för fotgängare och cyklister inte blir optimala.
- Den samlade bedömningen är att detaljplanen bidrar till att förbättra sociala och rekreativa värden genom att ge förutsättningar för människor att på ett trevligare och säkrare sätt ta sig mellan olika målpunkter.

Kulturmiljövärden och stads- och landskapsbild

Platsen

- I samband med programarbetet för Flemingsbergdalen togs en kulturmiljöanalys fram (White, 2020). I kulturmiljöanalysen beskrivs omgivningens kulturhistoriska värden och karaktärsdrag. Karaktären i Flemingsbergdalen som helhet består av utspridd låg bebyggelse i en dalgång omgiven av skogsbeklädda höjder men också präglad av infrastrukturbarriärer. Siktlinjerna inom och genom området anges som viktiga, särskilt för den visuella kontakten mellan Visättra och Grantrop och Flemingsbergs gård.
- De byggnader som pekats ut som värdefulla ligger alla relativt långt bort från aktuellt detaljplaneområde.
- Fornlämningar förekommer ej på sträckan.

Planen, påverkan och samlad bedömning

- Detaljplanen innebär att vägen höjs som mest cirka 1,5 meter på delar jämfört med idag. Det i sig bedöms inte påverka landskapsbilden eller

några siktlinjer i någon större uträkning. Vägområdet breddas cirka 10-15 meter jämfört med idag, mot Björnkullavägen behåller det ungefär sin nuvarande bredd. Den nya cirkulationsplatsen tar betydligt mer yta i anspråk än dagens vägområde och kommer därmed bli mer dominerande i området, men bedöms vara underordnad den förändring som kommer ske till följd av kommande bebyggelseutveckling.

- Planförslaget påverkar stads- och landskapsbilden genom att göra vägområdet bredare än idag. Sammantaget bedöms det inte innebära någon betydande negativ påverkan på vare sig stadsbild eller kulturmiljövärden i området.

Risk för olyckor

Platsen

- Planområdet ligger som närmst ca 250 meter från Huddingevägen som är sekundär transportled för farligt gods. Farligt gods transporteras även på järnvägen, som ligger cirka 150 m bort.
- Inga farliga verksamheter enligt lagen om skydd mot olyckor finns i närheten.
- Idag finns några olika verksamheter inom Flemingsbergsdalen som hanterar kemikalier och brandexempel brandfarliga vätskor, ex vid fastighet Ackumulatorn. Det lokala vägnätet, inklusive aktuellt planområde i sig utgör de sista transportvägnätet för att nå verksamheterna med sådana varor.
- En 220 kV kraftledning som ägs av Svenska kraftnät korsar Regulatorvägen. Den ska tas ner inom den närmsta tiden och därmed finns ej risk för elektromagnetisk strålning.

Planen, påverkan och samlad bedömning

- Detaljplaneområdet bedöms ligga på tillräckligt avstånd från farligt godsleder för att inte utgöra risker på aktuell vägsträcka.
- Detaljplanen bedöms inte medföra någon förändrad riskbild för platsen jämfört med idag. Transporter av vissa kemikalier kommer fortsätta ske. Utformning av vägen kommer ske enligt gällande normer för gatuutformning vilket gör att risk för exempelvis kollisioner etc inte bedöms öka.
- På sikt kan spårvagn bli aktuell på sträckan och med tiden kommer fler människor vistas i området i och med kommande bebyggelseutveckling. Gatuutformningen är anpassad för denna framtida utveckling.
- Under utbyggnadsskedet kan det uppstå olika olyckor. Genom att följa arbetsmiljölågstiftning och gällande riktlinjer bedöms sådana risker kunna minimeras.
- Sammantaget bedöms detaljplanen inte medföra några oacceptabla risker med avseende på verksamheter eller transporter med farligt gods, dvs ingen betydande negativ miljöpåverkan bedöms uppstå.

Hushållning med material, råvaror och energi

En om- och utbyggnad av vägsträckan kommer att kräva användning av råvaror, material samt olika transporter och därmed utsläpp av växthusgaser förknippade med det. Vissa material kräver mer energiåtgång än andra. För att kunna möjliggöra etappvisa utbyggnader kan det bli nödvändigt att senare bygga om delar av sträckan, men av såväl kostnads- som miljöskäl är målsättningen att från början färdigställa så stora delar av planerad slutlösning som möjligt. Genom att återanvända befintliga massor kan vissa transporter minska.

Utsläppen från enbart ett genomförande av denna detaljplan kan inte antas vara av den storleken att de kan utgöra en betydande miljöpåverkan. Dock kan många små åtgärder påverka de totala utsläppen. Samtidigt utvecklas Flemingsbergsdalen i ett kollektivtrafiknära läge, med goda gång och cykelförbindelser och där det finns goda förutsättningar för en liten andel bilresande. Detta kan i sin tur bidra till att minimera växthusgaser från transportsektorn.

Kumulativa effekter

Eftersom detaljplanen endast utgör en liten del av hela Flemingsbergsdalens utveckling är de kumulativa effekterna betydligt större än bara denna detaljplan i sig. Det gäller de positiva effekterna, som att skapa nya trygga miljöer, mötesplatser, parker och koppla samman olika stadsdelar för nuvarande och kommande invånare av olika åldersgrupper och bakgrund. Men även de negativa som klimatbelastningen från en storskalig bebyggelseutveckling, ökande trafik och risken att ytterligare barriärer i ett redan svagt grönt samband stärks.

En möjlig utveckling är att stadsutvecklingen, på grund av bland annat marknadsförhållanden eller andra omvärldsfaktorer, avstannar och bara delar av Flemingsbergsdalens planer kan fullföljas. Då kan både planerade dagvatten- och skyfallsåtgärder utebli, liksom att de otrygga ytor som idag finns i området, kvarstår. Den ombyggda vägsträckan som detaljplanen då medger kan då te sig överdimensionerad. En viktig förutsättning i projekteringen av vägen inför en första etapputbyggnad är därför att även om inte omgivande utveckling sker förrän om många år, om ens någonsin, ska platsen bli bra utformad och fungera ”i sig självt”, inklusive vattenhantering och försörjning av ekosystemtjänster.

Utredningsbehov

Det finns mycket material framtaget från tidigare och pågående planeringsarbete inom Flemingsbergsdalen, bland annat den systemhandling som ligger till grund för slutläget av aktuell detaljplan. Detta utgör det samlade underlag som används för framtagandet av samrådshandlingen. Någon ny särskild utredning har inte bedömts krävas för framtagandet av detaljplanen och frågor kan hanteras inom ramen för det ordinarie planarbetet. Eftersom det kommer ske en detaljprojektering av första utbyggnadsskedet, parallellt med framtagandet av detaljplanen, kan dock nya utredningar komma att tas fram som kommer att utgöra ytterligare underlag under arbetet framöver.

Motiverat ställningstagande

Planområdet utgörs till största del av befintliga gator. Inga riksintressen eller känsliga naturområden berörs. Genom nyanläggande av dagvattenåtgärder i gatan kan dagvatten renas vilket bidrar till att miljö kvalitetsnormer i recipienten Örlången kan följas. Gatan kommer fortsatt vara ett viktigt skyfallsstråk, och innan hela gatunätet är utbyggt kan vissa förändringar i översvämningdjup och platser förändras och möjligen förvärras, utanför planområdet. Det bedöms emellertid inte vara så allvarliga att det utgör en betydande miljöpåverkan. Ökat buller från planområdet är främst en effekt av kringliggande utveckling och inte detaljplanen i sig. Omgivningen består främst av parkering och verksamhet flerbostadshus endast i sydväst. Luftkvaliteten i gaturummet är beroende av framtida trafikbelastning och kommande bebyggelseutveckling som inte ingår i denna detaljplan. Den närmaste tiden, innan trafiken ökar så mycket, och bebyggelse inte är på plats bedöms att överskridanden av miljö kvalitetsnormerna för luft inte kommer ske, men på sikt kan det inte uteslutas. Rekreativa och kulturella värden är i princip obefintliga på sträckan och genom ombyggnaden möjliggörs bättre förbindelser för bland annat fotgängare och cyklister. Risk för olyckor med farligt gods eller annan verksamhet bedöms vara acceptabel. Som ett led i att utveckla en stadsdel i ett kollektivtrafiknära läge på redan ianspråktagen mark, anses planförslaget utgöra en god hushållning av marken. Kumulativa effekter, så väl positiva som negativa, till följd av hela stadsdelens utveckling är betydligt större än enbart effekterna av detaljplanen i sig.

Kommunen gör den sammanvägda bedömningen att planförslaget inte bedöms ge upphov till betydande miljöpåverkan. Bedömningen har gjorts med beaktande av kriterierna i 5 § och 10–13 § miljöbedömningsförordningen.

En strategisk miljöbedömning, enligt 6 kap 3 § miljöbalken behöver därför inte genomföras och en miljökonsekvensbeskrivning (MKB) inte upprättas för planförslaget.

Med vänliga hälsningar

Eva Strömbäck
Planarkitekt
Kommunstyrelsens förvaltning

Karin Henrikson
Miljöplanerare
Kommunstyrelsens förvaltning